

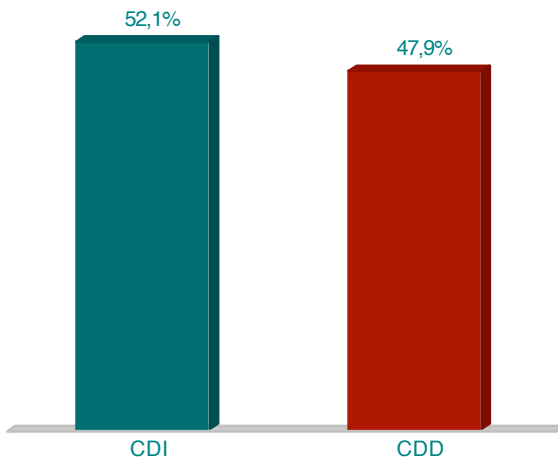
### La situation professionnelle

	Effectifs	Fréquence
en poste	208	90,0%
à la recherche d'un emploi (a déjà travaillé)	10	4,3%
à la recherche d'un emploi (n'a jamais travaillé)	8	3,5%
autre situation	4	1,7%
en congé maternité	1	0,4%
Total	231	100,0%

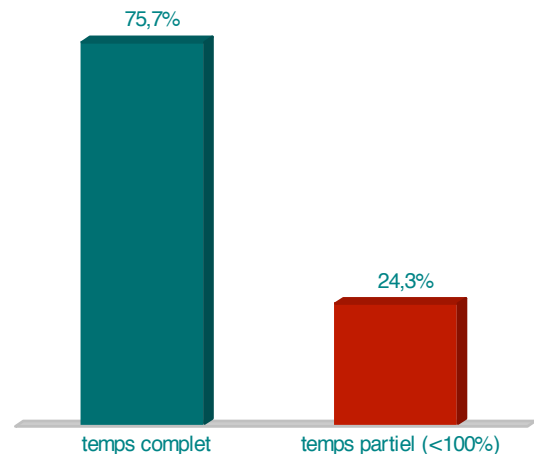


*Au moment de l'enquête et six mois après la certification, 90% des diplômés sont en poste. Néanmoins, concernant les personnes à la recherche d'un emploi, 4,3% ont déjà travaillé et seules 3,1% n'ont pas trouvé d'emploi depuis l'obtention de leur diplôme. Il n'y a pas de différence majeure entre ceux ayant suivi une formation en cours d'emploi et ceux en voie directe.*

### Nature du contrat de travail



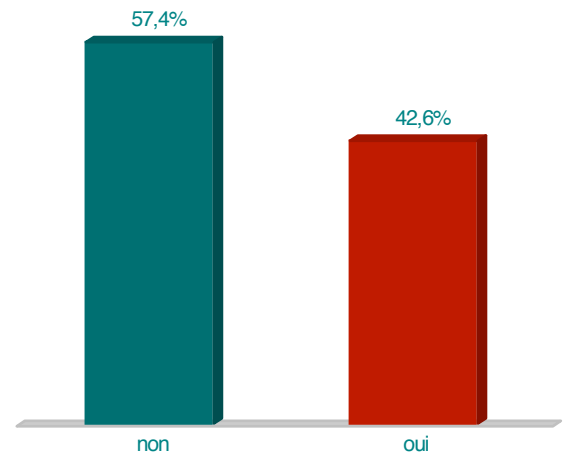
### Nature du temps de travail



*Dans l'ensemble, 52,3% des diplômés ont un CDI. Cependant, la nature du contrat dépend du type de formation suivie. Ainsi, les personnes en cours d'emploi sont à 81,5% en CDI contrairement à celles ayant suivi une formation voie directe qui sont seulement à 25,7% à bénéficier de ce type de contrat.*

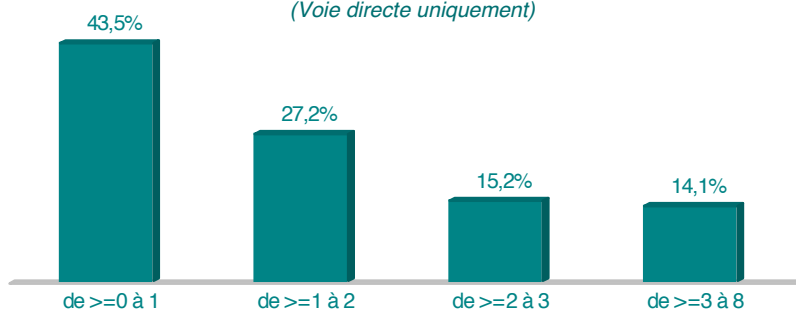
*Enfin, parmi les personnes travaillant à temps partiel, 57,4% déclarent ne pas avoir choisi cette durée de travail.*

### Choix du temps partiel



## Durée de recherche du premier emploi

(Voie directe uniquement)



Trois mois après l'obtention du diplôme, 86% des personnes ayant suivi une formation en voie directe sont en poste.

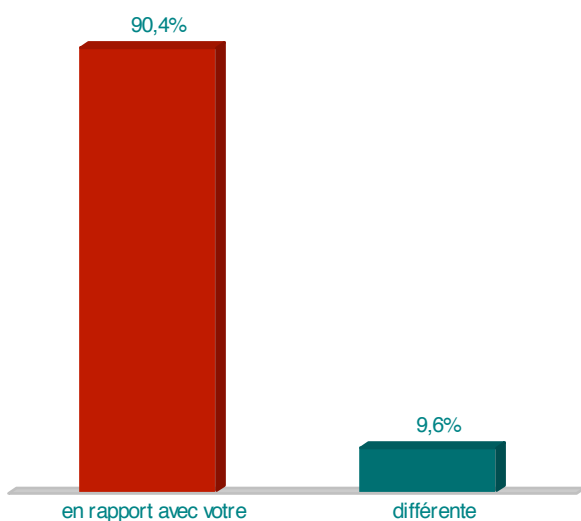
La candidature spontanée est le moyen le plus approprié pour trouver un emploi. Arrive ensuite la réponse à une annonce. Les lieux de stage durant la formation restent également un bon vecteur pour trouver un emploi.

## Vecteur de recherche du premier emploi

(Voie directe uniquement)

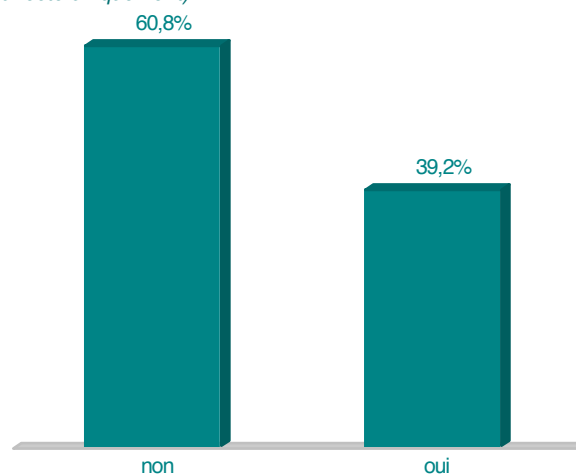
	Effectifs	Fréquence
candidature spontanée	36	35,0%
réponse à une annonce (ANPE,APEC...)	27	26,2%
suite au dernier stage de formation	21	20,4%
relations personnelles	9	8,7%
lien avec autre stage de formation	5	4,9%
autre	3	2,9%
intermédiaire du centre de formation	2	1,9%
Total	103	100,0%

## Lien formation / diplôme



## Choix de l'emploi

(Voie directe uniquement)



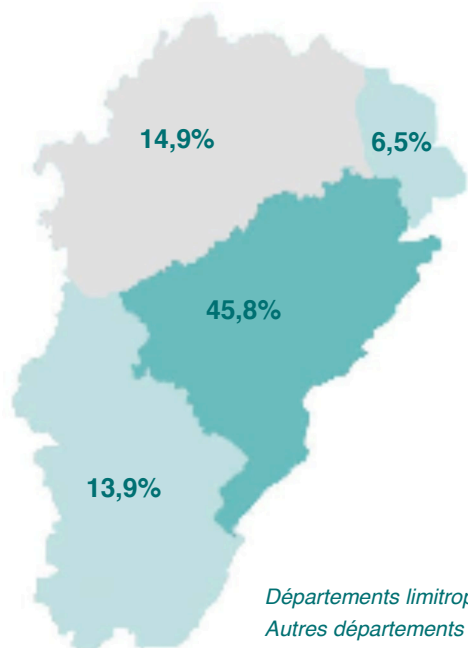
## Critères déterminants de l'emploi

(Voie directe uniquement)

	Effectifs	Fréquence
la nature de l'emploi	41	41,0%
la position géographique du lieu de travail	25	25,0%
la connaissance de l'employeur	14	14,0%
la nature du contrat	7	7,0%
autre(s) critère(s)	6	6,0%
le secteur (privé ou public)	4	4,0%
la rémunération	3	3,0%
Total	100	100,0%

Si 60,4% des diplômés n'ont pas eu le choix de l'emploi, 90,4% exercent une profession en rapport avec leur formation et ce quelque soit la forme de formation suivie. La nature de l'emploi reste le premier critère quant au choix du poste de travail, arrivent ensuite la position géographique et la connaissance de l'employeur. La rémunération n'est pour ainsi dire jamais le critère déterminant.

## Lieu d'activité professionnelle

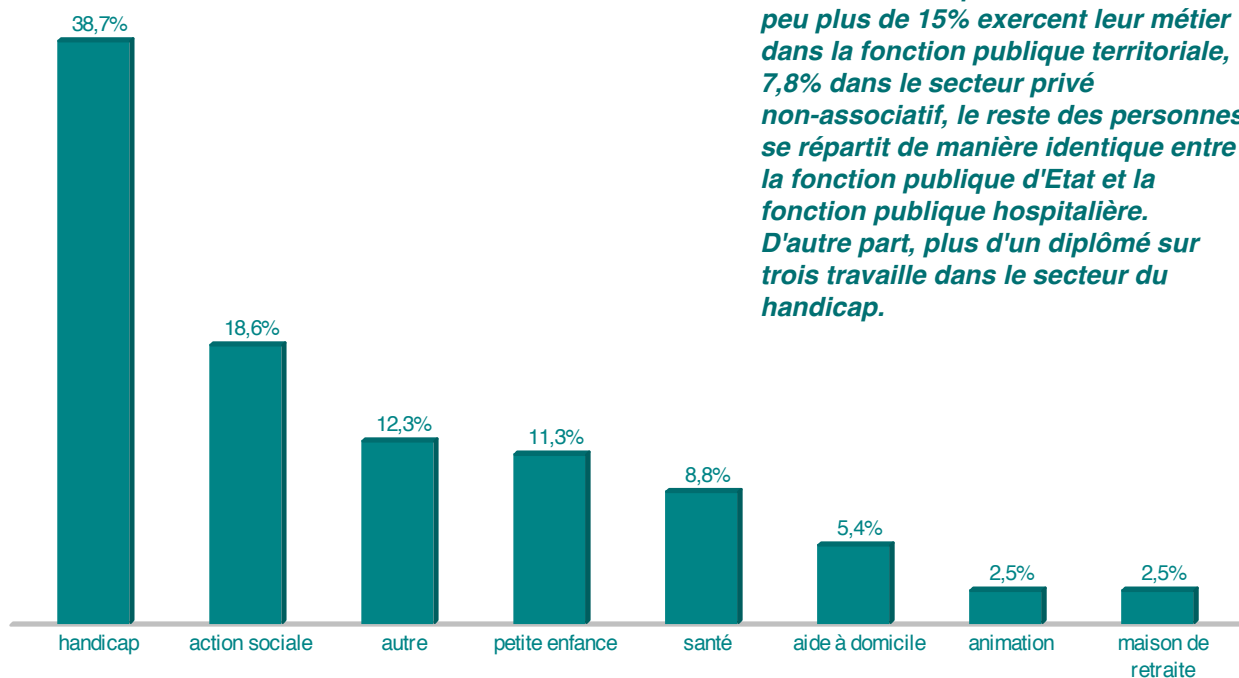


**Plus de 80% des diplômés travaillent en Franche-Comté. Au regard de la région, le département du Doubs concentre une part importante des personnes, 45,8%. Suivent les départements de Haute-Saône et du Jura dans des proportions équivalentes, soit 14,9% et 13,9%. Le Territoire de Belfort ne représente que 6,5% des diplômés, il est au même niveau que les départements limitrophes à la région.**

## Les employeurs

	Effectifs	Fréquence
le secteur privé associatif	129	62,6%
la fonction publique territoriale	33	16,0%
le secteur privé non-associatif	16	7,8%
la fonction publique d'Etat	14	6,8%
la fonction publique hospitalière	14	6,8%
Total	206	100,0%

## Secteur d'activité

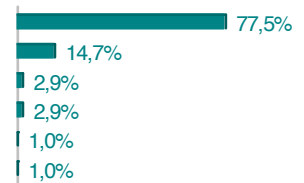


**Près de 63% des diplômés travaillent dans le secteur privé associatif. Un peu plus de 15% exercent leur métier dans la fonction publique territoriale, 7,8% dans le secteur privé non-associatif, le reste des personnes se répartit de manière identique entre la fonction publique d'Etat et la fonction publique hospitalière. D'autre part, plus d'un diplômé sur trois travaille dans le secteur du handicap.**

## Changement de situation professionnelle

(Cours d'emploi uniquement)

	Effectifs	Fréquence
est toujours chez le même employeur dans la même structure	79	77,5%
a changé d'employeur	15	14,7%
est toujours chez le même employeur dans une structure différente	3	2,9%
a démissionné (ne travaille plus)	3	2,9%
a changé de métier (n'exerce plus un métier du travail social)	1	1,0%
est dans une autre situation professionnelle	1	1,0%
Total	102	100,0%

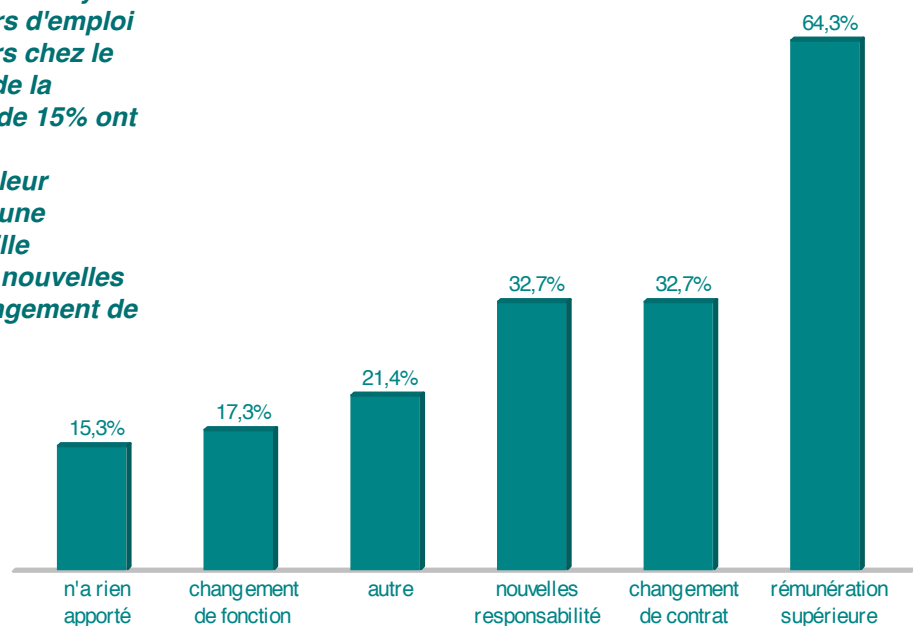


*On remarque une certaine stabilité dans le poste pour les diplômés ayant suivi une formation en cours d'emploi puisque 80,4% sont toujours chez le même employeur à l'issue de la formation et un peu moins de 15% ont changé d'employeur.*

*A la suite de l'obtention de leur diplôme, 64,3% obtiennent une rémunération supérieure. Elle s'accompagne en partie de nouvelles responsabilités et d'un changement de contrat.*

## Apport de la formation

(Cours d'emploi uniquement)



## Suite de la formation

	Effectifs	Fréquence
souhaite suivre une nouvelle formation	104	46,0%
ne sait pas	103	45,6%
ne souhaite pas suivre une nouvelle formation	19	8,4%
Total	226	100,0%

*Un peu plus de 46,2% des diplômés souhaitent suivre une nouvelle formation contre 8% qui ne le souhaitent pas. Un taux important de répondants, 45,8% restent indécis.*

## Méthodologie

*L'enquête a été réalisée, par voie postale et par internet, auprès des diplômés en travail social six mois après l'obtention de leur diplôme. L'échantillon est composé de 317 personnes représentant les filières CAFDES, CAFERUIS, MF, ASS, ES, EJE, CESF, ETS, DEFA, BEATEP, ME, TISF, AMP, AVS et formateur terrain. Le taux de réponse finale est de 72,6%.*

**Pour plus d'information:**

Gérard Creux

03 81 41 61 17

gerard.creux@gni.asso.fr

1 rue Alfred de Vigny - BP 2107 - 25051 Besançon Cedex

www.irts-fc.fr